



LocalNet RS 232 Interface

DE

Bedienungsanleitung

EN

Operating instructions

FR

Instructions de service



42,0410,0691

004-19012022

Inhaltsverzeichnis

LocalNet RS 232 Interface	4
Sicherheit	4
Allgemeines.....	4
Lieferumfang.....	4
Beschreibung der Anzeigen am LocalNet RS 232 Interface.....	4
Systemkomponenten miteinander verbinden	5
Update via LocalNet RS 232 interface	6
Allgemeines.....	6
Voraussetzungen für die Verwendung des Local-Net RS 232 Interface.....	6
Software Local-Net & Tools installieren.....	6
Software Local-Net Server Professional konfigurieren.....	6
Software BASICLoad installieren.....	7
Software BASICLoad konfigurieren.....	7
Update durchführen.....	7
Fehlerdiagnose, Fehlerbehebung.....	8

LocalNet RS 232 Interface

Sicherheit

⚠ VORSICHT!

Gefahr durch unsachgemäße Verbindung mit der Stromquelle.

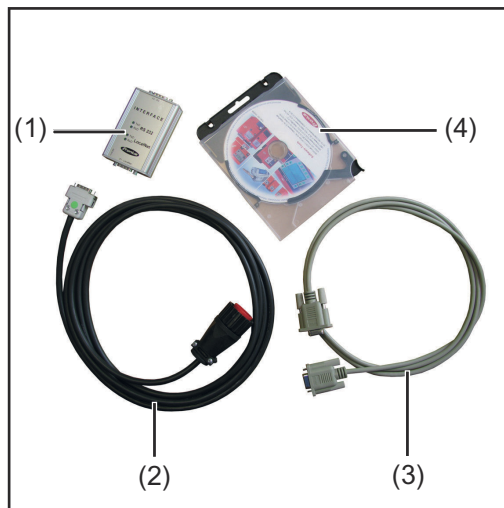
Sachschäden am PC können die Folge sein.

- ▶ Verbindung zwischen PC und Stromquelle nur mit dem LocalNet RS 232 Interface und mitgelieferten Kabeln herstellen.

Allgemeines

Das LocalNet RS 232 Interface kann nur in Verbindung mit einer LocalNet-Applikationssoftware und Systemkomponenten (Stromquelle, Drahtvorschub, etc.) mit Anschlußbuchse LocalNet verwendet werden. Zum korrekten Betrieb muß die LocalNet-Applikationssoftware am Computer gestartet sein.

Lieferumfang



- (1) LocalNet RS 232 Interface
- (2) LocalNet Schnittstellen-Kabel
- (3) RS 232 Schnittstellen-Kabel
- (4) CD Software-Tools

Beschreibung der Anzeigen am LocalNet RS 232 Interface

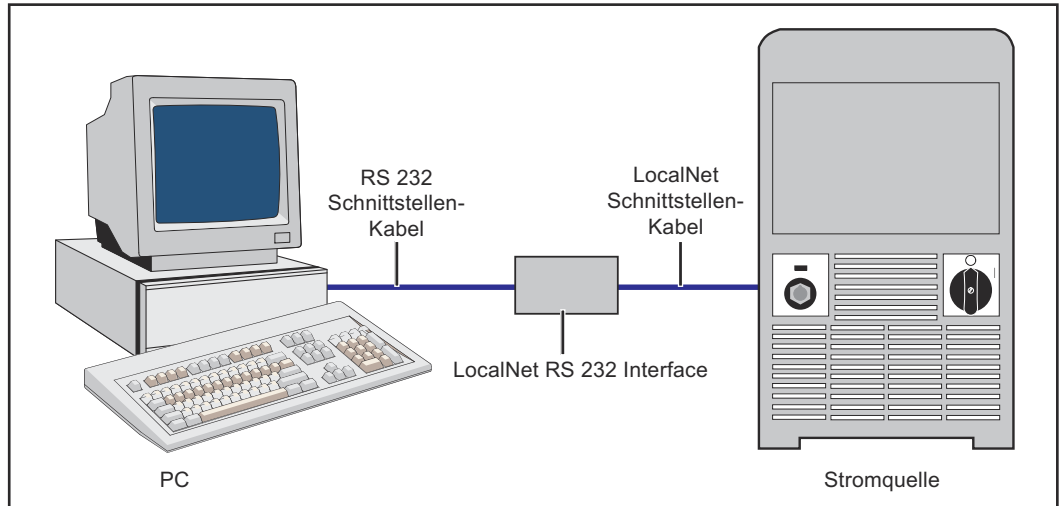
Jede Anzeige steht für eine Sendeleitung (TxD) bzw. Empfangsleitung (RxD). Blinkt eine Anzeige so findet auf den entsprechenden Leitungen Datentransfer statt.

x ... Anzeige blinkt

RS 232		LocalNet		Status
TxD	RxD	TxD	RxD	
x	x	x	x	Kommunikation ist o.k.
x	-	x	x	PC meldet sich nicht; LocalNet Applikationssoftware am PC starten
-	-	-	x	Fehlerfunktion am Interface; Anschluß an PC und Systemkomponente überprüfen; ev. Interface tauschen
-	x	x	-	PC sendet Daten - Systemkomponente meldet sich nicht; Systemkomponente eventuell defekt
-	-	-	-	keine Anzeige blinkt; Anschluß an PC und Systemkomponente überprüfen; ev. Interface tauschen

Systemkomponenten miteinander verbinden

- (1) RS 232 Schnittstellen-Kabel und LocalNet Schnittstellen-Kabel laut Beschriftung an LocalNet RS 232 Interface anschließen
- (2) RS 232 Schnittstellen-Kabel an freier, bereits definierter Schnittstelle (z.B. COM1) des PCs anschließen
- (3) LocalNet Schnittstellen-Kabel an Anschlußbuchse LocalNet der Systemkomponente (z.B. Stromquelle) anschließen



Update via LocalNet RS 232 interface

Allgemeines

Bei folgenden Fronius Systemkomponenten kann in Verbindung mit dem LocalNet RS 232 Interface ein Software-Update durchgeführt werden:

- Stromquellen der TS/TPS Geräteserie (Print UST)
- Stromquellen der MW/TT Geräteserie (Print UST)
- Stromquellen der TSt Geräteserie
- Klartextanzeige der TransTig 2500 / 3500 Comfort
- Klartextanzeige der MagicWave 2500 / 3500 Comfort

Voraussetzungen für die Verwendung des LocalNet RS 232 Interface

Um Software-Updates mit dem LocalNet RS 232 Interface durchzuführen, folgende Voraussetzungen erfüllen:

- Firmware Stromquelle TS/TPS, MW/TT OFFICIAL UST V3.29.33 oder höher
- Firmware Stromquelle TS/TPS, MW/TT OFFICIAL UST V4.01.06 oder höher
- Firmware Stromquelle OFFICIAL TransSteel V1.1.15 oder höher
- Software LocalNet & Tools V2.6.c oder höher auf dem PC installiert
- Bei TS/TPS, MW/TT Geräteserie Software BASICLoad V3.50.2 oder höher auf dem PC installiert
- Bei TSt Geräteserie Software BASICLoad V3.60.6 oder höher auf dem PC installiert

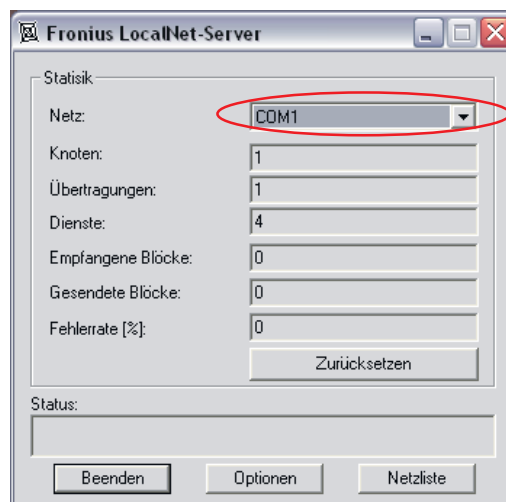
WICHTIG! Ist die Software mit einer kompatiblen Versionsnummer bereits installiert sind nur die Konfigurationen zu überprüfen.

Software LocalNet & Tools installieren

- 1 CD Software-Tools in das CD-Laufwerk einlegen oder die Datei LNTools_X.Xx vom DownloadCenter (<https://www.fronius.com/de/schweisstechnik/downloads>) herunterladen
- 2 Die Datei LNTools_XX.exe ausführen
- 3 Den Anweisungen des Installations Assistenten folgen
 - LocalNet & Tools wird installiert

Software LocalNet Server Professional konfigurieren

- 1 Die Datei LocalNet Server Professional ausführen - im Start-Menü unter „Fronius Product Group / LocalNet SDK“
- 2 Im Dropdown-Menü Netz „COM1“ auswählen



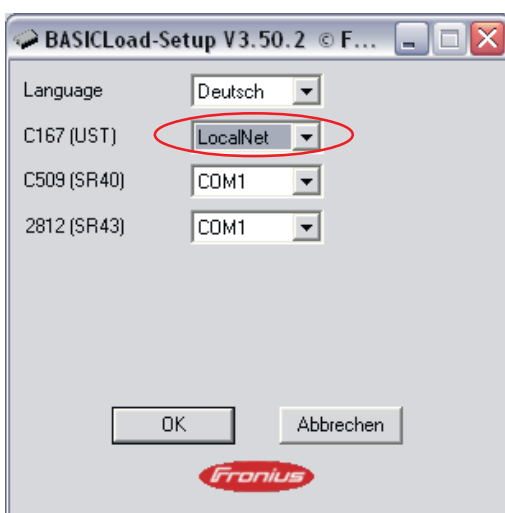
3 LocalNet Server Professional beenden

Software BASICLoad installieren

- 1 CD Software-Tools in das CD-Laufwerk einlegen oder die Datei BASICLoad_VX.XX.X vom DownloadCenter (<https://www.fronius.com/de/schweisstechnik/downloads>) herunterladen
- 2 Die Datei BASICLoad_VX.XX.X.exe ausführen
- 3 Den Anweisungen des Installations Assistenten folgen
 - BASICLoad wird installiert

Software BASICLoad konfigurieren

- 1 Die Datei BASICLoad-Setup ausführen - im Start-Menü unter „Fronius Product Group“,
- 2 Im Dropdown-Menü C167 (UST) „LocalNet“ auswählen



- 3 BASICLoad-Setup beenden

Update durchführen

WARNUNG!

Gefahr durch Fehlbedienung und fehlerhaft durchgeführte Arbeiten.

Schwerwiegende Personen- und Sachschäden können die Folge sein.

- ▶ Nach dem Einschalten der Systemkomponenten darauf achten, dass die jeweilige Systemkomponente nicht aktiviert wird.

WICHTIG! Aktuelle Firmware steht im DownloadCenter (<https://www.fronius.com/de/schweisstechnik/downloads>) zur Verfügung.

- 1 Systemkomponenten miteinander verbinden
- 2 Systemkomponenten einschalten
- 3 Doppelklick auf die Firmware die installiert werden soll
 - BasicLoad startet
 - Anzeigen am Interface blinken

Fehlerdiagnose, Fehlerbehebung

Updates der Firmware nicht möglich

Ursache: Alte Version „BasicLoad“ auf PC installiert

Behebung: Neuere Version „BasicLoad“ auf PC installieren, Update Vorgang wiederholen

Update startet nicht

Status-LED im „BasicLoad“-Fenster blinkt gelb

Ursache: Mangelhafte Verbindung der Komponenten

Behebung: Sicherstellen das alle Komponenten ordnungsgemäß miteinander verbunden sind

Meldung „Fehler beim Öffnen der Schnittstelle!“

Ursache: BasicLoad-Einstellungen nicht auf LocalNet gesetzt

Behebung: BasicLoad-Einstellungen auf LocalNet setzen

Contents

LocalNet RS 232 Interface	10
Safety.....	10
General.....	10
Scope of supply	10
Description of the displays on the LocalNet RS 232 interface.....	10
Connecting system components.....	11
Update via LocalNet RS 232 interface	12
General information.....	12
Requirements for using the Local-Net RS 232 interface	12
Install LocalNet & Tools software.....	12
Configure Local-Net Server Professional software	12
Install BASICLoad software.....	13
Configure BASIC-Load software.....	13
Performing an update	13
Troubleshooting.....	14

LocalNet RS 232 Interface

Safety

⚠ CAUTION!

Danger from incorrect connection to the power source.

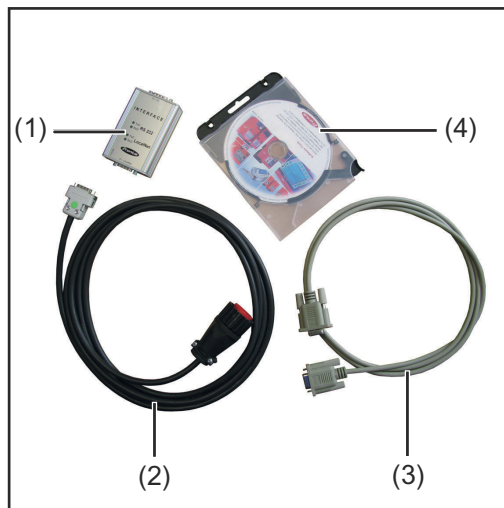
This can result in damage to the PC.

- ▶ Connect the power source to the PC using the LocalNet RS 232 interface and the cables provided only.

General

The LocalNet RS 232 interface can only be used in conjunction with LocalNet application software and system components (power source, wire-feed unit, etc.) with LocalNet connection sockets. To ensure correct operation, the LocalNet application software must already be running on the computer.

Scope of supply



- (1) LocalNet RS 232 interface
- (2) LocalNet interface cable
- (3) RS 232 interface cable
- (4) Software tools CD

Description of the displays on the LocalNet RS 232 interface

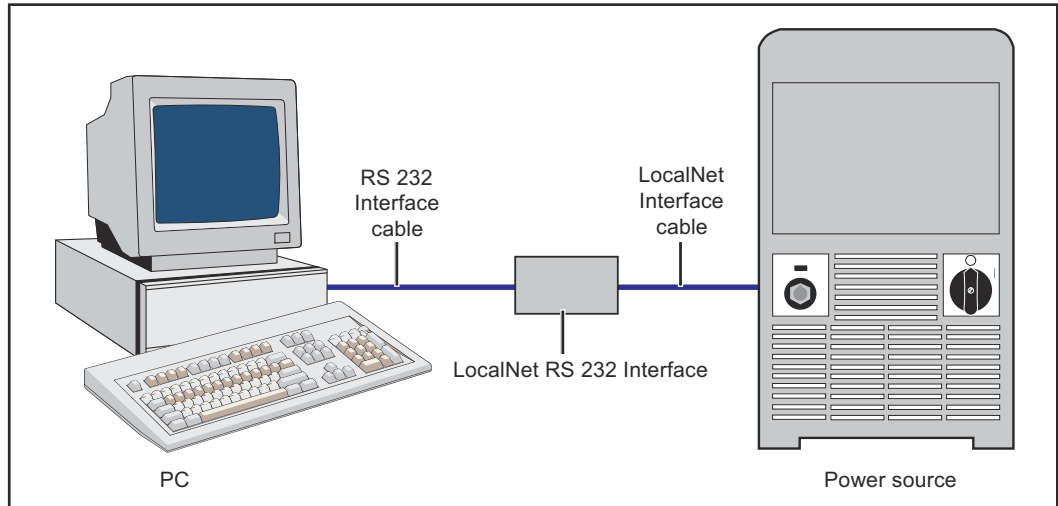
Each display represents a transmit line (TxD) and a receive line (RxD). A flashing display indicates that data is being transferred along the respective lines.

x ... Display flashes

RS 232		LocalNet		Status
TxD	RxD	TxD	RxD	
x	x	x	x	Communication is ok
x	-	x	x	PC does not respond; start the LocalNet application software on the PC
-	-	-	x	Interface error; connect to PC and check system components. Replace interface if necessary.
-	x	x	-	PC is sending data - system component does not respond; system component possibly faulty
-	-	-	-	No display flashing; check connection to PC and system component. Replace interface if necessary

Connecting system components

- (1) Connect the RS 232 interface cable and LocalNet interface cable to the LocalNet RS 232 interface according to the labelling.
- (2) Connect the RS 232 interface cable to the free interface (e.g. COM1) that has already been defined on the PC
- (3) Connect the LocalNet interface cable to the LocalNet connection socket on the system component (e.g. power source)



Update via LocalNet RS 232 interface

General information

A software update for the following Fronius system components can be performed using the LocalNet RS 232 interface:

- Power sources for the TS/TPS range (UST PC board)
- Power sources for the MW/TT range (UST PC board)
- Power sources for the TSt range
- Clear text display on the TransTig 2500/3500 Comfort
- Clear text display on the MagicWave 2500/3500 Comfort

Requirements for using the LocalNet RS 232 interface

The following requirements must be satisfied in order to perform software updates using the LocalNet RS 232 interface:

- Power source firmware TS/TPS, MW/TT OFFICIAL UST V3.29.33 or higher
- Power source firmware TS/TPS, MW/TT OFFICIAL UST V4.01.06 or higher
- Power source firmware OFFICIAL TransSteel V1.1.15 or higher
- LocalNet & Tools software V2.6.c or higher installed on the PC
- For the TS/TPS, MW/TT range, BASICLoad software V3.50.2 or higher installed on the PC
- For the TSt range, BASICLoad software V3.60.6 or higher installed on the PC

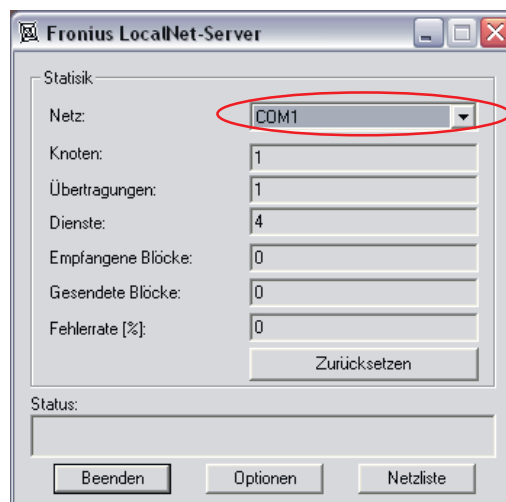
IMPORTANT! If software with a compatible version number has already been installed, then only the configurations need to be checked.

Install LocalNet & Tools software

- 1 Insert the software tools CD into the CD drive or download the LNTools_X.Xx file from the DownloadCenter (<https://www.fronius.com/en/welding-technology/downloads>).
- 2 Execute the LNTools_XX.exe file
- 3 Follow the instructions in the installation wizard
 - LocalNet & Tools is installed

Configure LocalNet Server Professional software

- 1 Execute the LocalNet Server Professional file - in the start menu under „FroniusProduct Group / LocalNet SDK“
- 2 Select „COM1“ from the Network drop down menu



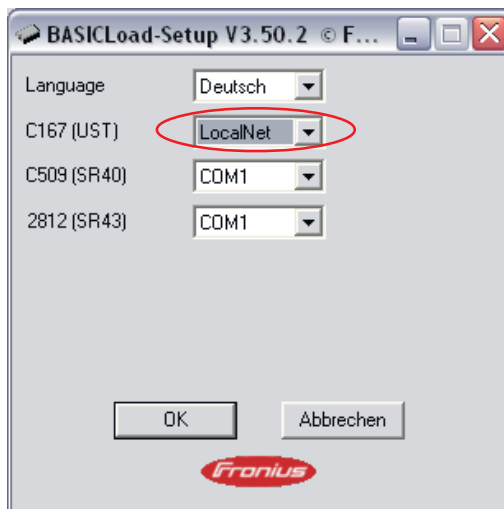
- 3 Close LocalNet Server Professional

Install BASICLoad software

- 1 Insert the software tools CD into the CD drive or download the BASICLoad_VX.XX.X file from the DownloadCenter (<https://www.fronius.com/en/welding-technology/downloads>).
- 2 Execute the BASICLoad_VX.XX.X.exe file
- 3 Follow the instructions in the installation wizard
- BASICLoad is installed

Configure BASICLoad software

- 1 Execute the BASICLoad setup file - in the start menu under „Fronius Product Group“
- 2 Select „LocalNet“ from the C167 (UST) dropdown menu



- 3 Close BASICLoad setup

Performing an update

WARNING!

Danger from incorrect operation and work that is not carried out properly.

This can result in serious personal injury and damage to property.

- After switching on the system components, ensure that the relevant system component is not activated.

IMPORTANT! The latest firmware is available from the DownloadCenter (<https://www.fronius.com/de/schweisstechnik/downloads>)

- 1 Connect the system components
- 2 Switch on the system components
- 3 Double click on the firmware to be installed
- BasicLoad starts
- The displays on the interface flash

Troubleshooting

Not possible to update the firmware

Cause: An old version of „BasicLoad“ is installed on the PC

Remedy: Install a newer version of „BasicLoad“ on the PC, repeat the update

Update does not start

The status LED in the „BasicLoad“ window flashes yellow

Cause: The components are not connected correctly

Remedy: Ensure that all components are properly connected to each other

„Error occurred when opening the interface!“ message

Cause: BasicLoad settings are not set to LocalNet

Remedy: Set the BasicLoad settings to LocalNet

Sommaire

Interface Localnet RS 232.....	16
Sécurité.....	16
Généralités.....	16
Livraison.....	16
Description des affichages sur l'interface Local-Net RS 232.....	16
Raccorder ensemble les composants du système.....	17
Mise à jour via l'interface LocalNet RS 232.....	18
Généralités.....	18
Conditions requises pour l'utilisation de l'interface Local-Net RS 232.....	18
Installer le logiciel LocalNet & Tools.....	18
Configurer le logiciel LocalNet Server Professional.....	18
Installer le logiciel BASICLoad.....	19
Configurer le logiciel BASICLoad.....	19
Effectuer la mise à jour.....	20
Diagnostic d'erreur, élimination de l'erreur.....	21

Interface Localnet RS 232

Sécurité

ATTENTION!

Risques dus à une connexion incorrecte avec la source de courant.

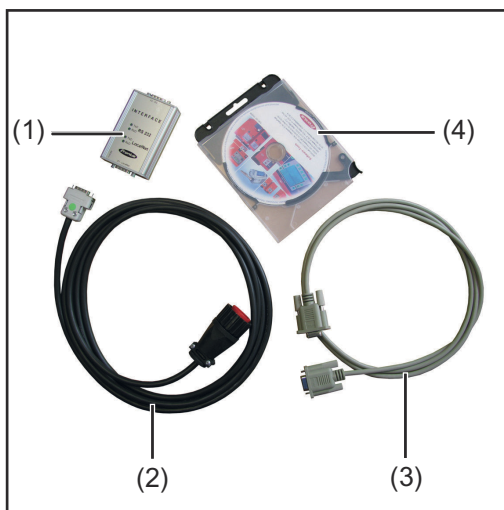
Cela peut entraîner des dommages sur le PC

- ▶ Ne réaliser la connexion entre le PC et la source de courant qu'avec l'interface LocalNet RS 232 et les câbles fournis.

Généralités

L'interface LocalNet RS232 ne peut être utilisée qu'en liaison avec un logiciel d'application LocalNet des composants de système (source de courant, dévidoir, etc.) avec connecteur LocalNet. Pour un fonctionnement correct, le logiciel d'application LocalNet doit avoir été lancé.

Livraison



- (1) Interface LocalNet RS 232
- (2) Câble interfaces LocalNet
- (3) Câble interfaces RS 232
- (4) CD Software Tools

Description des affichages sur l'interface Local-Net RS 232

Chaque affichage représente une ligne de transmission (TxD) ou une ligne de réception (RxD). Un affichage clignotant signale un transfert de données sur les lignes correspondantes.

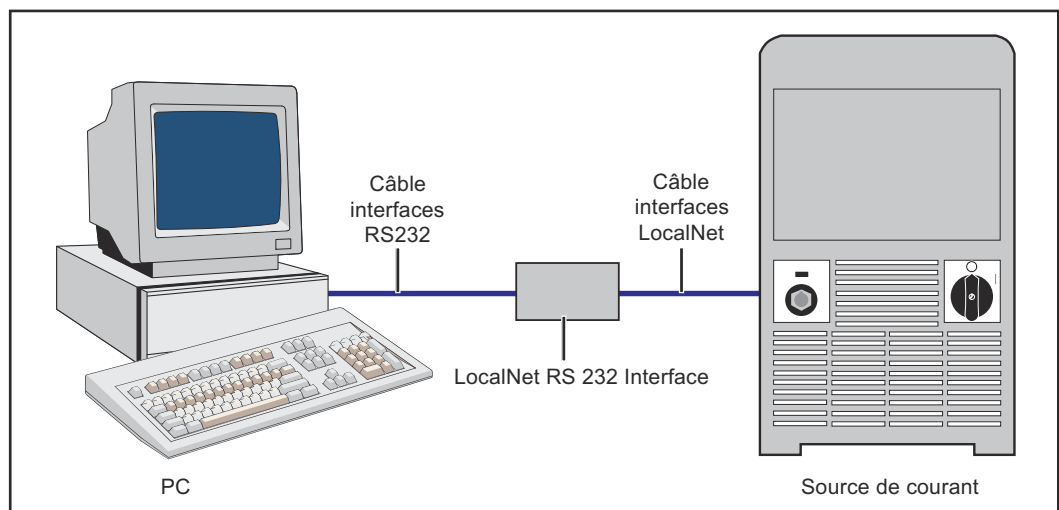
x ... L'affichage clignote

RS 232		LocalNet		État
TxD	RxD	TxD	RxD	
x	x	x	x	La communication est en ordre
x	-	x	x	Aucun signal du PC ; démarrer le logiciel d'application sur le PC
-	-	-	x	Fonction d'erreur sur l'interface ; vérifier la connexion au PC et les composants du système ; éventuellement, échanger l'interface

RS 232		LocalNet		État
TxD	RxD	TxD	RxD	
-	x	x	-	Le PC envoie des données - Aucun signal des composants du système ; composants du système éventuellement défectueux
-	-	-	-	Aucun affichage ne clignote ; vérifier la connexion au PC et aux composants du système ; éventuellement, échanger l'interface

Raccorder ensemble les composants du système

- (1) Raccorder le câble interfaces RS 232 et le câble interfaces LocalNet selon les inscriptions figurant sur l'interface LocalNet RS 232
- (2) Raccorder le câble interfaces RS 232 à une interface libre, déjà définie (p. ex. COM1) du PC
- (3) Raccorder le câble interfaces LocalNet au connecteur LocalNet des composants du système (p. ex. source de courant)



Mise à jour via l'interface LocalNet RS 232

Généralités

En liaison avec l'interface LocalNet RS 232, une mise à jour de logiciel peut être effectuée sur les composants de système Fronius suivants :

- Sources de courant de la série d'appareils TS/TPS (circuit imprimé UST)
 - Sources de courant de la série d'appareils MW/TT (circuit imprimé UST)
 - Sources de courant de la série d'appareils TSt
 - Affichage en texte clair des TransTig 2500 / 3500 Comfort
 - Affichage en texte clair des MagicWave 2500 / 3500 Comfort
-

Conditions requises pour l'utilisation de l'interface Local-Net RS 232

Pour les mises à jour de logiciel avec l'interface LocalNet RS 232, les conditions requises du système sont les suivantes :

- Version de logiciel source de courant TS/TPS, MW/TT OFFICIAL UST V3.29.33 ou supérieure
- Version de logiciel source de courant TS/TPS, MW/TT OFFICIAL UST V4.01.06 ou supérieure
- Version de logiciel source de courant OFFICIAL TransSteel V1.1.15 ou supérieure
- Version du logiciel LocalNet & Tools V2.6.c ou supérieure installée sur le PC
- Pour la série d'appareils TS/TPS, MW/TT, version du logiciel BASICLoad V3.50.2 ou supérieure installée sur le PC
- Pour la série d'appareils TSt, version du logiciel BASICLoad V3.60.6 ou supérieure installée sur le PC

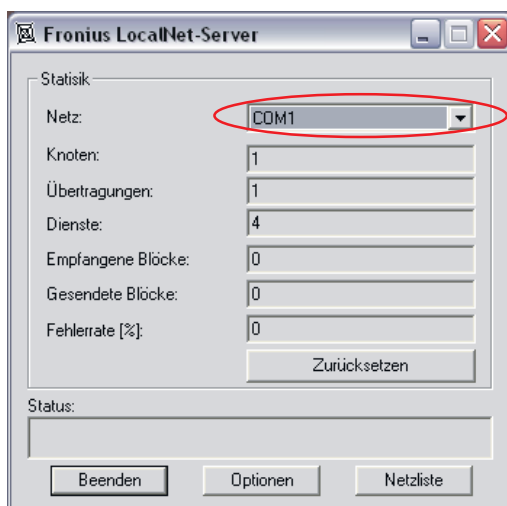
IMPORTANT! Si le logiciel est déjà installé avec une version compatible, seules les configurations doivent être vérifiées.

Installer le logiciel LocalNet & Tools

- 1 Placer le CD Software Tools dans le lecteur CD ou télécharger le fichier LN-Tools_X.Xx du DownloadCenter (<https://www.fronius.com/fr-fr/france/techniques-de-soudage/telechargements>)
 - 2 Exécuter le fichier LNTools_XX.exe
 - 3 Suivre les indications de l'assistant d'installation
 - Le logiciel LocalNet & Tools est installé
-

Configurer le logiciel LocalNet Server Professional

- 1 Exécuter le fichier LocalNet Server Professional - dans le menu de démarrage sous « Fronius Product Group / LocalNet SDK »
- 2 Sélectionner « COM1 » dans le menu déroulant Réseau



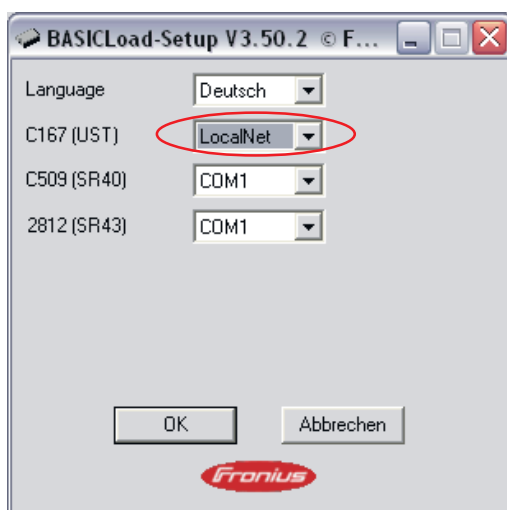
- 3 Fermer le logiciel LocalNet Server Professional

Installer le logiciel BASICLoad

- 1 Placer le CD Software Tools dans le lecteur CD ou télécharger le fichier BASICLoad_VX.XX.X du DownloadCenter (<https://www.fronius.com/fr-fr/france/techniques-de-soudage/telechargements>)
- 2 Exécuter le fichier BASICLoad_VX.XX.X.exe
- 3 Suivre les indications de l'assistant d'installation
- Le logiciel BASICLoad est installé

Configurer le logiciel BASICLoad

- 1 Exécuter le fichier BASICLoad-Setup - dans le menu de démarrage sous « Fronius Product Group »
- 2 Sélectionner « LocalNet » dans le menu déroulant C167 (UST)



- 3 Fermer le Setup BASICLoad

Effectuer la mise
à jour



AVERTISSEMENT!

Danger dû à une erreur de manipulation et d'erreur en cours d'opération.

Cela peut entraîner des dommages corporels et matériels graves.

- ▶ Après la connexion des composants du système, veiller à ce que les composants du système concernés ne soient pas activés.

IMPORTANT! Le logiciel actuel est disponible dans le DownloadCenter (<https://www.fronius.com/fr-fr/france/techniques-de-soudage/telechargements>).

- 1 Raccorder ensemble les composants du système
- 2 Connecter les composants du système
- 3 Double-cliquer sur le logiciel devant être installé
 - Le logiciel BasicLoad démarre
 - Les affichages de l'interface clignotent

Diagnostic d'erreur, élimination de l'erreur

Mise à jour du logiciel impossible

Cause: Version ancienne de « BasicLoad » installée sur le PC

Remède: Installer un version récente de « BasicLoad » sur le PC, répéter ensuite la procédure de mise à jour

La mise à jour ne démarre pas

La DEL d'état de la fenêtre « BasicLoad » clignote en jaune

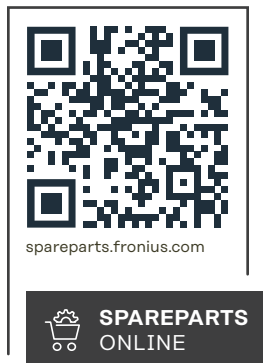
Cause: Connexion défectueuse des composants

Remède: Vérifier que tous les composants sont correctement reliés entre eux

Message « Erreur à l'ouverture de l'interface ! »

Cause: Les réglages BasicLoad ne sont pas effectués sur LocalNet

Remède: Effectuer les réglages BasicLoad sur LocalNet



Fronius International GmbH

Froniusstraße 1
4643 Pettenbach
Austria
contact@fronius.com
www.fronius.com

Under www.fronius.com/contact you will find the addresses of all Fronius Sales & Service Partners and locations.